



Snelstartgids

BirdBike

V-FRAME

Montage-Video BirdBike

Scan om de montagevideo te bekijken en download uw Quick Start Gids in meerdere talen.



Hulp nodig? Je kunt op ons rekenen.

Neem direct contact met ons op bij vragen, problemen of als je hulp nodig hebt bij het monteren van de BirdBike. Neem geen contact op met de winkelier.

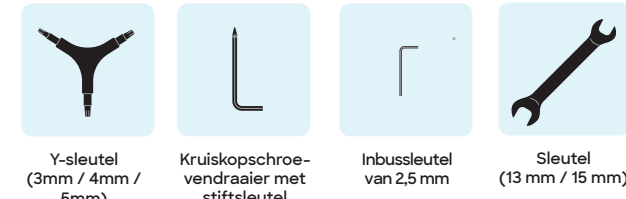
Bezoek support.bird.co
Email shopemea@bird.co

1 Voorbereiding voor montage

Pak alle componenten uit het productpakket, inclusief de Toolkit

- 30 minuten
- Verwacht een montagetijd van ~30 minuten
- Maak een werkruimte vrij
- Draai de schroeven niet te vast aan

Gereedschap:



Onderdelen:



2 Bereid de stuurstang voor

Verwijder de zeskantbout, dop en kartonnen koker van de stuurstang

- 1 Verwijder de zeskantbout uit de kartonnen koker op de stuurstang. Leg de zeskantbout opzij voor gebruik tijdens de montage in **stap 5**.
- 2 Gooi zowel de kartonnen koker als de zwarte dop die wordt vastgehouden door de zeskantbout weg.

Benodigd gereedschap

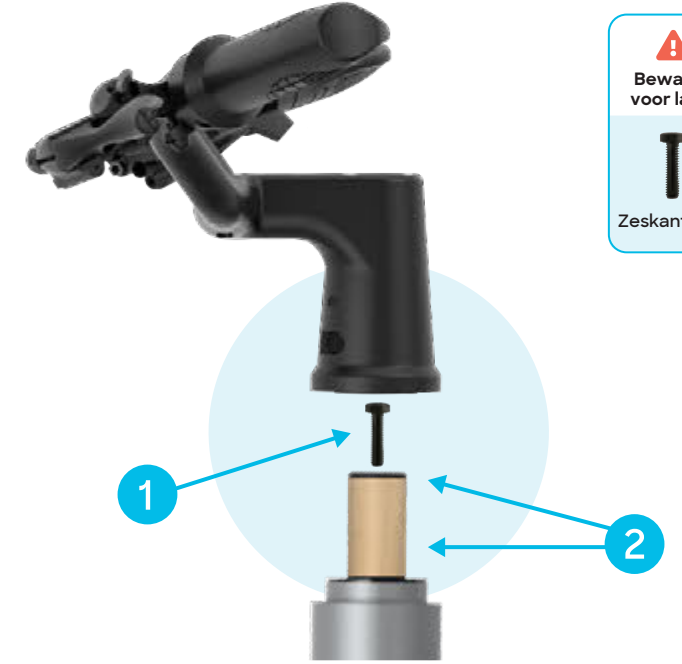


Y-sleutel 5mm

Bewaren voor later



Zeskantbout



3 Verwijder het dashboarddisplay

De schroef onder het led-display verwijderen

- 1 Trek het led-display voorzichtig uit de behuizing in het stuur. Pas op dat je geen kabels beschadigt.

Tip: Als het led-display niet gemakkelijk uit de stuurbehuizing kan worden getrokken, gebruik dan de inbussleutel van 2,5 mm om het voorzichtig door het schroefgat aan de achterkant van het stuur naar buiten te duwen.

- 2 Verwijder de schroef onder de led-display met behulp van de inbussleutel van 2,5 mm. Bewaar de schroef voor gebruik tijdens montage bij **stap 11**.

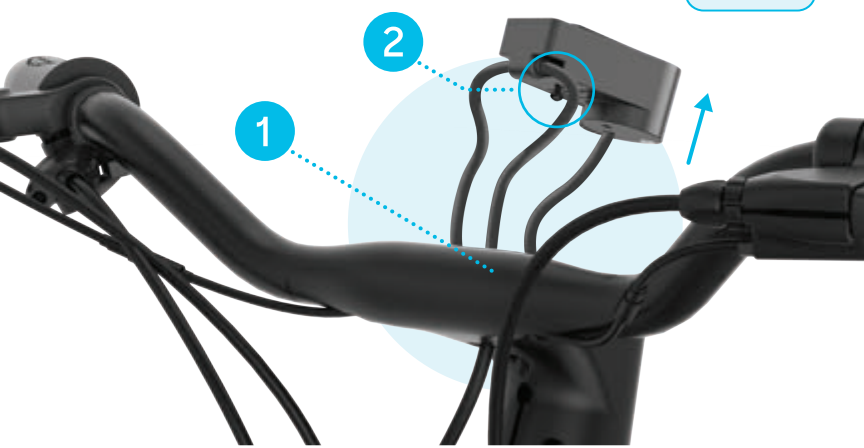
Benodigd gereedschap



Gebruiken



Inbussleutel van 2,5 mm



4 Monteer het stuur

Uitlijnen van de voorvork (vóór montage van het stuur)

- 1 Lijn de vork uit met het frame zodat deze naar voren wijst, **de voorrem moet zich aan dezelfde kant als de standaard bevinden**. (linkerkant rijder)
- 2 Zorg ervoor dat de kabels vrij zijn en niet het bewegingsbereik beperken dat nodig is voor om te sturen



5 Bevestig het stuur

Bevestiging van het stuur aan de stuurstang bovenop de vork

- 1 Plaats het stuur over de stuurstang en steek de zeskantbout (vanaf **stap 2**) door het stuur.
- 2 Gebruik het **uiteinde van 5 mm** op de Y-sleutel, draai de zeskantbout voorzichtig vast zodat er geen speling is tussen vork en frame.

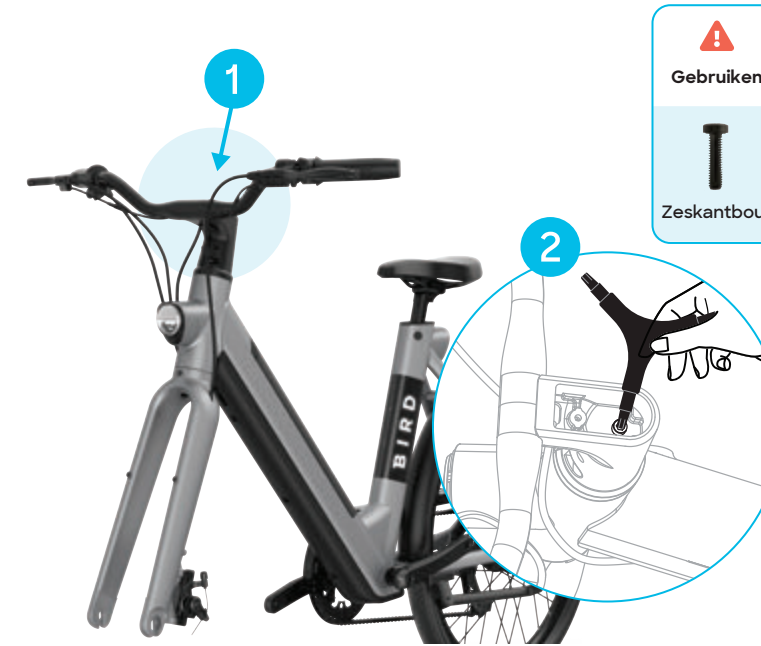
Benodigd gereedschap



Gebruiken



Zeskantbout



6 Zet het stuur vast

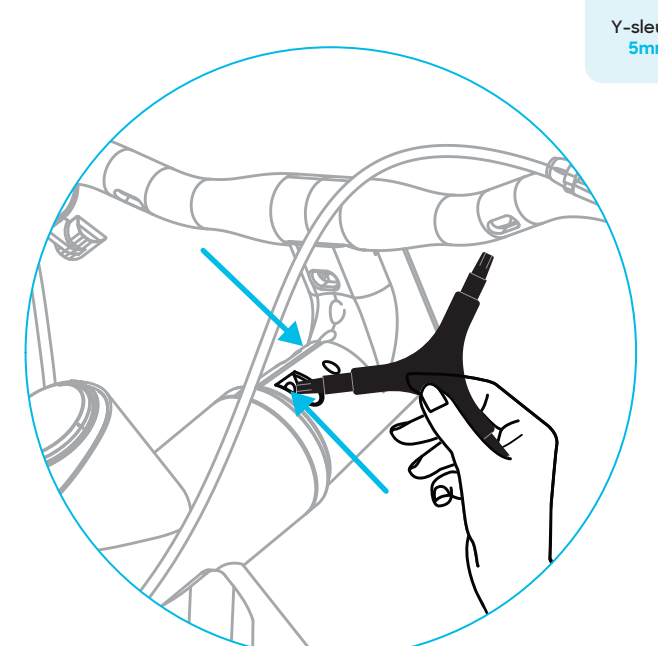
Het stuur vastzetten

- 1 Draai de twee stuurstangschroeven vast onder het stuur met behulp van het **uiteinde van 5 mm** op de Y-sleutel, zodat ze stevig op hun plaats zitten.

Benodigd gereedschap



Y-sleutel 5mm



7 Monteer het voorwiel

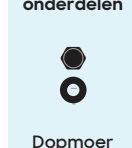
Bevestig het voorwiel aan de vork

- 1 Verwijder de zwarte vorkbeschermer van de onderkant van de vork en gooi deze weg.
- 2 Steek de voorwielas in de vorkslouwen. Zorg ervoor dat de remrotor is uitgelijnd om in de voorste schijfrem te passen.
- 3 Monteer ringen (gekartelde kant naar binnen) en dopmoeren aan de buitenkant van de vork. Draai ze vast met de sleutel van 15 mm totdat ze vastzitten.
- 4 De juiste bandenspanning is 3,5-5,6 bar.

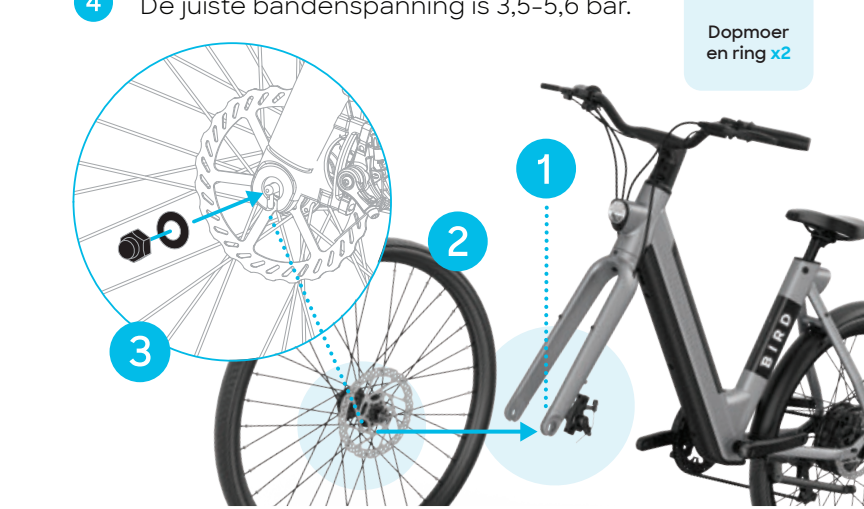
Benodigd gereedschap



Benodigde onderdelen



Dopmoer en ring x2



8 Bevestig het voorspatbord

Bevestig het voorspatbord aan de vork

- 1 Verwijder met het **uiteinde van 4 mm** op de Y-sleutel de twee schroeven die aan de achterkant van de vork zijn bevestigd.

Benodigd gereedschap



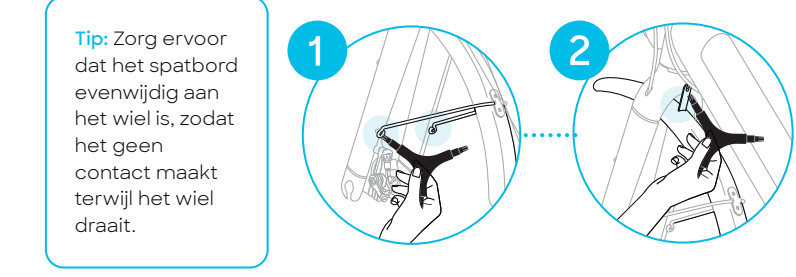
Y-sleutel 4mm

▲ Steek de twee schroeven opnieuw door de gaten aan het uiteinde van de spatbordsteun om ze aan de vork te bevestigen.

- 2 Gebruik het **uiteinde van 4 mm** op de Y-sleutel om de schroef aan de bovenkant van de achterkant van de vork te verwijderen.

▲ Steek de schroef weer door de spatbordmontagebeugel bovenop het spatbord en maak hem stevig vast aan de achterkant van de vork.

Tip: Zorg ervoor dat het spatbord evenwijdig aan het wiel is, zodat het geen contact maakt terwijl het wiel draait.



9 Monteer het zadel

En pas de zadelhoogte aan

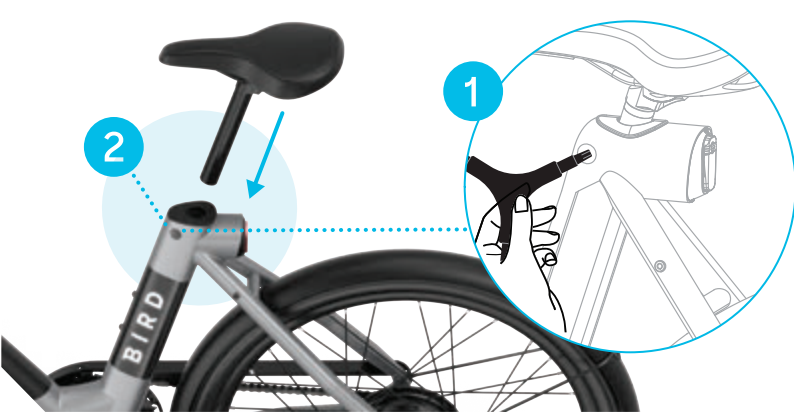
- 1 Verwijder de zachte rubberen dop op het frame net onder de zadelkolom om de zadelklemmschroef zichtbaar te maken.
- 2 Gebruik het **uiteinde van 5 mm** op de Y-sleutel om de zadelklemmschroef los te draaien. Stel de zadelpen in op de gewenste hoogte. Eenmaal gepositioneerd, draai je de zadelklemmschroef vast totdat deze vastzit en plaats je de rubberen dop terug in het frame.

Benodigd gereedschap



Y-sleutel 5mm

Trek de zadelpen niet verder uit dan de minimale insteeklijn die op de zadelpen is aangegeven.



10 Monteer de pedalen

De pedalen bevestigen

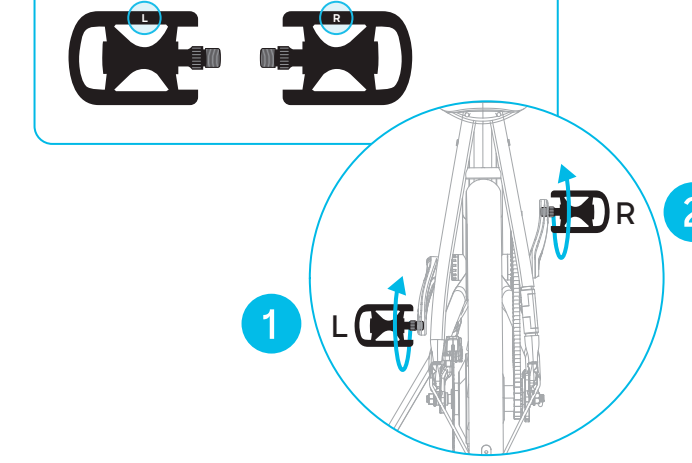
- 1 Draai het linkerpedaal gemarkeerd met "L" met de hand tegen de klok in (omdat de schroef tegen de klok in gaat).
- 2 Schroef het rechterpedaal met de aanduiding "R" met de klok mee.
- 3 Draai beide pedalen vast met de sleutel van 15 mm.

Benodigd gereedschap



Sleutel 15mm

Elk pedaal is gemarkeerd met een "L" of "R" die de juiste kant (links of rechts) aangeeft aan het uiteinde van de bout en aan de binnenkant van het pedaal. Zie onderstaande afbeelding.



11 Monteer het LED-display opnieuw

De display opnieuw monteren

- 1 Plaats het display terug in de stuurbehuizing. Pas op dat de kabels niet bekneld raken.
- 2 Gebruik de inbussleutel van 2,5 mm om de eerder in **stap 3** verwijderde schroef van onder de display terug te plaatsen, zodat het scherm stevig in de stuurbehuizing past.
- 3 Sluit het uiteinde van de voedingskabel die uit de onderkant van het scherm komt, aan op de voedingskabel die uit de onderkant van het frame komt. Lijn de pijlen op de kabels zorgvuldig uit.

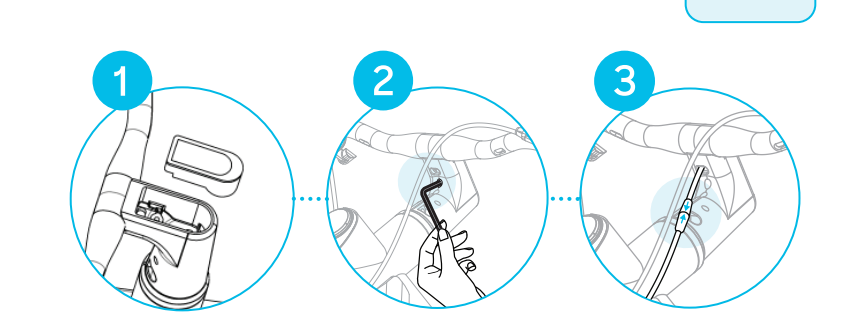
Benodigd gereedschap



Gebruiken



Inbussleutel van 2,5 mm



12 Laad de accu

- 1 **Sluit de oplader aan**
Gebruik de meegeleverde voeding en sluit deze aan op de oplaadpoort op de accu (onder de rubberen flap met +/-).

- 2 **Voltooi het opladen**
Wanneer de accu volledig opgeladen is, geeft een groen lampje op de voeding aan dat het opladen is voltooid. De accu kan op de fiets worden opgeladen of worden verwijderd om op te laden. **Wacht 4-6 uur om je fiets volledig op te laden.**

Tip: Gebruik de sleutels om de accu te ontgrendelen en op te laden.



13 Monteer de reflectoren

- 1 **Achterreflector - rood**
Wikkel de beugel voor de achterreflector rond de zadelpen. Zet hem vast met een platte schroevendraaier. Plaats de reflector naar achteren gericht.
- 2 **Voorreflector - wit**
Wikkel de beugel voor de voorreflector rond het stuur bij de stuurstang. Zet hem vast met een platte schroevendraaier. Plaats de reflector naar voren gericht.
- 3 **Wielreflectoren**
Wikkel de beugel voor de wielreflector om een wielspaak. Zet hem vast met een platte schroevendraaier.

Benodigd gereedschap



Schroevendraaier met platte kop (niet meegeleverd)



14 Bird-app

- 1 Download de nieuwste versie van de Bird-app en meld je aan of maak een nieuw account aan.
- 2 Druk op de aan/uit-knop op het linker stuur om je Bird Bike aan te zetten.
- 3 Zoek de QR-code voor je Bird Bike in de gereedschapset of op de voorkant van de gebruikershandleiding. Kun je je code niet vinden? Neem contact op met je verkoper.
- 4 Na het koppelen verschijnt het My Bird Bike-scherm. Dit is waar u de details van uw Bird Bike kunt bekijken en de beschikbare functies kunt gebruiken.
- 5 Ga na het sluiten van de Bird-app naar het scherm My Bird Bike via "Private Birds" in het menu.

